

いつもありがとうございます。

W28 青果発注書をお送り致しました。

御注文のほど、何卒よろしくお願い申し上げます。

・栽培履歴調査について (中澤佐江子)

ナリシング ベジ
Nourishing Vegi
～ 滋養のある野菜～

栽培履歴調査が、野菜の価値の証

～ Nourishing Vegi 品質へのコミットメント～

- ① 生産者の自信と誇り**
栽培履歴の調査・公表により、生産者が責任と誇りをもって野菜を育てる仕組みを作ります。
- ② 土壌の微生物が育む美味しさ**
使用資材のデータから、土壌微生物が健康な野菜を育てるプロセスを追跡・証明します。
- ③ 生産者とともに成長**
毎年のデータ蓄積を通じ、アルファと生産者が共に品質向上を目指します。
- ④ 商品価値とコンプライアンスの担保**
農業使用状況・特別栽培認定データにより、スーパー様の価値創造できる棚作りを支援します。
- ⑤ データで未来をつくる**
気象・作柄・病害虫データをDB化（2026年新設）し、継続的な品質改善につなげます。

健康に育った野菜は
パワーがあり、とても美しい。

ALPHA 株式会社アルファ FOODS PLANNING

栽培履歴調査が、野菜の価値の証

気象、作柄、病害虫データをデータベースに新設しました

栽培履歴調査は、重要な情報です。

- 1 調査、公表する事により、生産者が責任と誇りをもつ事ができる。
- 2 使用した資材データから 土壌微生物が野菜を育てる過程を追跡し証明します。
- 3 毎年のデータ蓄積からアルファと生産者がともに品質向上を目指します。
- 4 農薬使用状況、特別栽培認定データにより、
スーパー様の価値創造できる棚作りの支援。
- 5 気象、作柄、病害虫データをデータベース化し、品質改善に繋げる。

アルファでは、履歴調査を昨年 1 年かけて見直しを行ってきました。

そこで、今季から履歴調査時、新たに

気象、作柄、病害虫データの情報収集をして、それをデータベース化し、
今後の品質改善に繋がるように努めます。

※ (吉田清一郎)

私たちが青果事業を行い、利益を得ている事は、

私たちが取り扱う青果商品すべてに於いて、

買って食べて頂ける方々の、すべての期待に応える責任を、

果たさなければならないと考えています。

では、このすべての責任のひとつ、ひとつの中身は、

具体的にどのような事があるかの想像から始めています。

そして、それらは私だけで果たせるものではなく、

生産農家と共に果たせていく事だとも捉えています。

個々の農家から弊社に寄せられるその情報を、

他の農家とも共有して、より責任を果たしていく事が出来れば、

より多くの方に食べて頂け、期待に添う事が可能となると思っています。

・高知県産 特別栽培 西村さんの四万十源流生姜

新コト POP が勢ぞろいです。(販促部:吉田紗知子)

生姜の大産地
四万十川源流 地域の
美しい水 で育った **生姜**

三世代に渡り、生姜を育てきた西村さん。
 新コトから今年まで一年を通じ、
 その時期毎の美味さを持つ生姜を、
 四万十川が届けたいです。

高知県産西村さんの
四万十源流生姜




自然の色素が生み出す
優しい赤色。

梅酢・赤酢に漬けて染まる系生姜とは違い、
 アントシアニン(ポリフェノール)由来の為、赤色に固性質。
 希少な品種 **赤生姜** のピリッとした、良い風味が光ります。

高知県産西村さんの
四万十源流赤生姜




変色に強い
自然の黄色 と辛みで
料理人に愛される品種。

生姜の大産地・四万十川源流 付近で育つ。
 西村さんの生姜はさっぱりとした辛みが評判。
 その中で希少な品種 **黄生姜** は特に、
 辛みが強く、少量でも大きなアクセントになります。

高知県産西村さんの
四万十源流黄生姜




上から、

土佐一・赤・黄 と、西村さんの生姜の新規コト POP

が追加されました。

(掲載しているコト POP は、**Dropbox** 上でダウンロード可能です。)

上記の三種類ですが、

特に新生姜（まだ乾燥・熟成が進んでいない）の時は、

色が似ています。

どの品種も白みが強く、美しい色合いであるからです。

サンプルが届いた際には思わず、

「こっちが 黄生姜 であっていますか？」と

毎年の様に私は聞いているような気がします。

乾燥と熟成が進むと、色濃くなっていくのですが、

その濃さも、

「着色料でこちら側が計算して作った色」とは違い、

個体差があって、目に優しい、

安心する色合いです。

特に表記で、

「紅ショウガ」と間違えられる可能性がある

赤生姜。

紅ショウガの、赤酢・梅酢で煮染めた赤色ではなく

来週の発注書から になるのですが、

秋の名物の 松茸 が取扱い開始予定となっております！

弊社では中国・アメリカ・カナダ・トルコから輸入した物を扱っているのですが、
昨年の 2025 年は、松茸を取扱始めた年の 2020 年とを比較すると、
納品させて頂いた数が **2.4 倍**になっていました！

2025 年は 7 月中旬から始めて、

2020 年は 9 月から本格的に始めた事を考慮するとしても 166%程度。

松茸を扱って頂いている企業様の数にはあまり変動はないため、

良い物を毎年継続してお店に並べることで、お客様に認知され、

「今年もこのお店で

美味しい松茸が売っているだろうから、松茸を買うならこのお店で買おう！」

とさせて頂けるのだと思います。

商品を 松・竹・梅 のランクで揃えた際に、

「松の商品を買うお客様は 3 割程度いらっしゃる」というのは、

弊社がお取引をしている様々な企業様にお話を伺ったり、

一緒に店舗での売上を上げる取組をしたりする中で、

実際に売上点数の構成比で実感した事です。

どの企業さんも、不思議なほど 3 割なのです。

しかし、その松商品を買うお客様に、

「このお店で安心してお買い物ができる」と信頼して頂くためには、

良い商品をお店に並べておく必要があります。

来店頻度を上げ、また新たに松顧客の新規来店を願うには、
これらの商品の拡充が不可欠となります。

【 松茸の管理 】

鮮度が違います

弊社取り扱い松茸のインポーターの方にお会いした際に、
松茸を集荷している業者でもきちんと管理されていない所では、
「相場が高い時に出荷するために、倉庫に長期間溜めて品質が悪くなっていたりする」
とお話を伺いました。

この点が品質の差に大きく現れます。

弊社の取り扱う松茸は、関西空港に入荷した翌日に出荷して、
宅急便所要日数で店着となります。

品質

弊社の扱う松茸は、インポーターの方がきちんと管理をして、
金属探知機を取り入れたり、集荷している業者への指導をしたりして、
故意に不正をしようとする業者とは取引を中止したりするため、
安心してお取り扱い頂けます。

トレース機能

残留農薬の検査や、何かあった時のために
集荷地域やパッキング工場なども特定（トレース）できます

【 商品の扱い 】

弊社の取扱っている中国産の松茸は、
雲南・四川の農家から集荷人が、
直接パッキング工場に持ち込み発泡スチロール入りの製品化されます。

アルファーが取引しているインポーターは、このパッキング工場と取り組みをしていて、製品が直接関空に直ちに届きます。

従って、その関西空港からお店へ直送するため、

収穫後 4-5 日程度で店舗での到着を可能に します。

そのため、**お店での棚持ちが長く** できます。

逆に、倉庫に溜めて、注文が来てから出荷しているわけではないため、

確率はそれほど高くはないですが、

飛行機が遅れた際には納品が送れる可能性もあります。

チラシを入れる際 には、事前にご連絡頂けたら、

納品日に余裕を持たせるように手配しますのでご一報ください。

今年も何卒宜しくお願い致します。

みんな大好き！ 兵庫県 養父養生にんにく（金郷純白）（有安海）



アルファーが、このにんにくを取扱始めてどのくらい経つのか覚えていませんが、

想像する以上によく売れ、人気商品の一つになっています。

東海地方の企業さまは、

このにんにくがスタートしたらすぐに販売したいから教えてほしい！と言われており、

実際にすぐに取り扱いがスタートしております。

この金郷純白の最大の特徴としては、1玉を形成する鱗片の数です。
分かりやすいホワイト6片は、品種名の通り、
1玉を6片の鱗片から形成されておりますが、
金郷純白はなんと、約12片から形成されているんです。



これが
金郷純白を3片だけほぐした画像です。

ホワイト6片であれば、1玉6片なので
3片ほぐせば、
半分ほぐれることになるのですが、

金郷純白は画像のように1/4玉分しかほぐれていません。
こう見ると、ホワイト6片との違いが分かりやすいかと思います。

にんにくが好きな人はわりと多いように思います。

特に男性であればなおさらですね。

でも翌日も仕事や匂いを気にするときは、好きでも控えてしまう人もまた多いはずです。

そんな時に活躍してくれるにんにくが、この養父養生にんにく（金郷純白）です。

にんにくを食べたいけど、そんなにたくさんは食べられないという時に、

1片が小さい金郷純白であれば、罪悪感が抑えられるはずですよ。

これこそが、金郷純白の一つの販売切り口になります。

切り口を理解し効果を最大限発揮させることが出来れば、

得られる粗利額も増える可能性は増加します。

にんにくを2種以上品揃えされているお店は多く見られるのですが、
何かのコンセプトを打ち出した販売をされているお店は多くはないように感じます。

他にもこの兵庫ナカバヤシさまのにんにくは、
加工品も黒にんにくやフライドガリックなどいくつかあり、
関連販売するにはお勧めの生産者になっています。

ただ置くだけでは売れにくい商品であったとしても、
集客のため、粗利確保のため、
そのほか販売する必要があるれば、
売れるようにする工夫は確実に出てきます。
置くだけで売れる商品なんて、そんなに多くなく、
それでいて相場に大きく左右されず粗利額を得られる商品は、ほとんどないので、
その工夫を一緒に考えさせてもらえると、非常にうれしいです。

・北海道の気象状況から見たトマトの予測。(吉田麻衣)

今年の北海道のトマトはやや早いそうです。

去年は例年よりも早かったそうですが、今年はそこから更に一週間ほど早いそうです。
無限樹のミニトマトの代表生産者の方がそうおっしゃっていました。

特に原因はわからないということなのですが、雨は降らないし気温は高いので、
そのおかげが一週間ほど早いということでした。

奈良の小林さん、岐阜の谷下さんは、昨年と比較すると気温が低いため色づきが遅れていると言っていたので、本州は遅れて北海道が早めに出てくるという感じになりそうです。

いちおう市場の実績をチェックすると
東京で昨年のトマトの取り扱いが確認されたのは6月16日、
今年は6月12日と4日早い。

大阪で昨年のトマトの取り扱いが確認されたのは6月3日、
今年は5月28日と6日早い。

ミニトマトは？というところ、
今年は東京ではまだ取り扱いが確認されていなくて大阪では6月26日に取扱が確認されています。

昨年の実績では東京は7月3日、大阪は6月21日にそれぞれ開始になっています。

上記の日付で考えるとトマトは早くなっているけどミニトマトは逆に遅れている？という感じです。

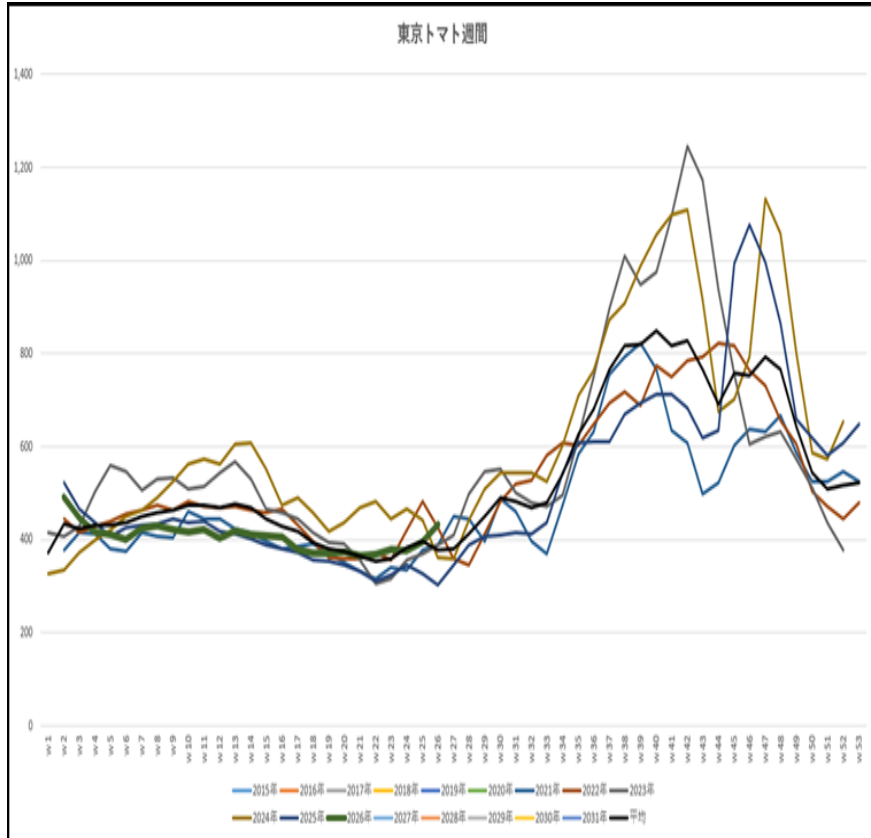
気になったので昨年の5月～7月と今年とでは
北海道の気温と降水量がどう違うのかチェックしてみました。

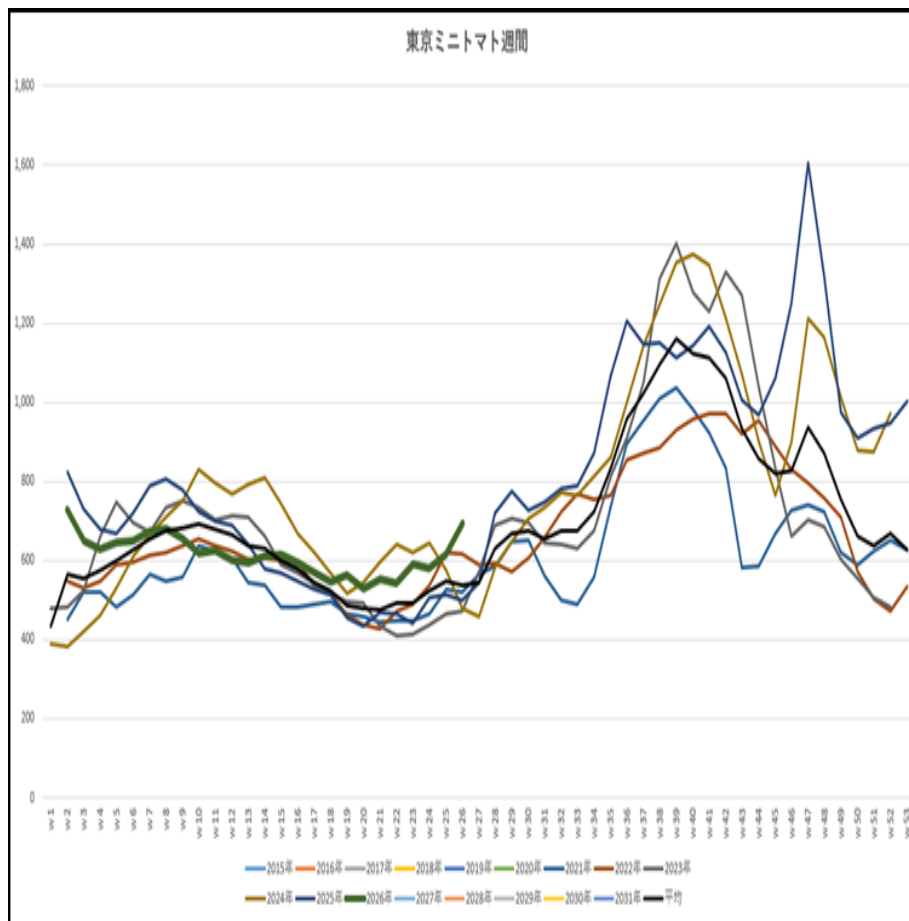
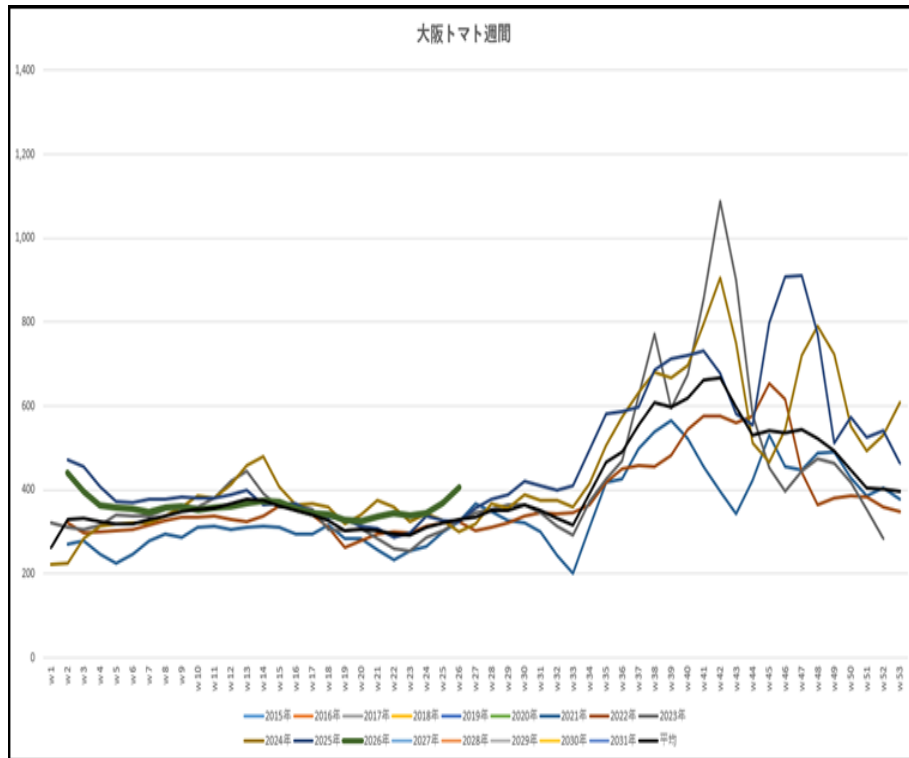
	羽幌				小樽				旭川			
	2025年	2026年	2025年	2026年	2025年	2026年	2025年	2026年	2025年	2026年	2025年	2026年
	降水量		気温		降水量		気温		降水量		気温	
5月	39.5	125.5	13.1	12.2	27.5	92	13.7	13.5	40.5	107.5	14.2	13.9
6月	112.5	42	17.7	17.2	52.5	54.5	19.1	17.3	84	129.5	19.9	17.6
7月	116		23.6		97		24.8		93.5		25.3	

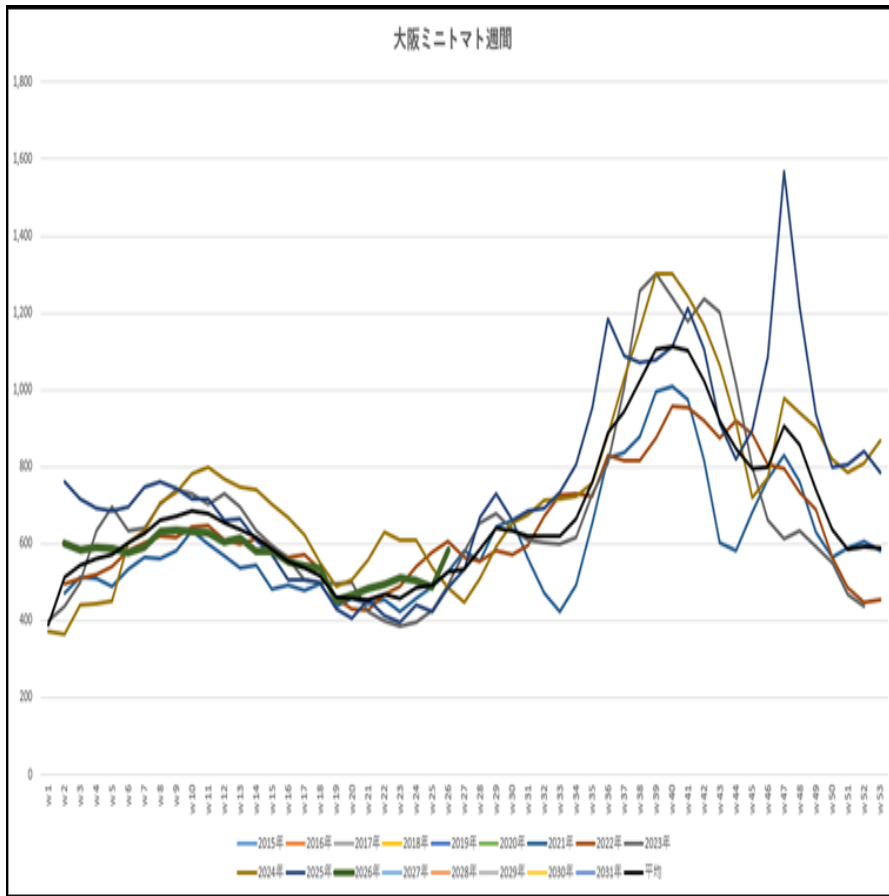
北海道でミニトマトを多く栽培している産地は余市と富良野らしいのですが、
両方とも気象の観測データが十分には揃う地域ではないので、
それぞれ小樽と旭川で代用、苫前も同じ理由で羽幌で代用して確認してみました。

これで見ると気温は今年の5月と気温は変わらず、
6月の気温は羽幌では昨年並み、
小樽旭川は昨年よりも1度以上低い結果になりました。
降水量は、羽幌は降らず、小樽は昨年並み、旭川はかなり多めという傾向です。

奈良の小林さんも、岐阜の谷下さんも、気温が低いから色づきも悪いと言っていました。
水に関して小林さんは、トマトは胡瓜と違っていくらでも誤魔化しようがあると言っていたので、
降水量は多少無視したとして、余市と富良野のミニトマトの出荷は遅れるかもしれません。







トマトとミニトマトの相場のグラフですが、東京も大阪もちょっと上がってきている感じです。
 今安い価格で店頭売価設定していたとしたら
 そろそろ準備が必要なタイミングかもしれません。

・今週の成分測定レポート (吉田紗知子)

■ 愛知県産 三竹さん 味研連 あまっこ娘 とうもろこし

測定日	産地	生産者・商品名	品種	1本の重量		90℃乾燥率 濃度平均 (ppm)	糖度	
				皮つき	むき身		加熱前	加熱後
2026/06/26	愛知県	三竹さん とうもろこし あまっこ娘	わくわくコーン	474.0g	360.0g	検出せず	14.8	21.2



愛知県・三竹さん(味研連)の
トウモロコシを測定しました。

3週間前の、今月 2026/6/26 に
測定を行っています。
今回は、産地様からアルファーの本社へ
直送されたものです。

糖度が最高 **21.2** 度と検出されました。

前回は 20.8 度から少し数値が上がっています。

試食してみると、前回と同じく
甘みというよりは塩味のような
トウモロコシ特有の味を多く感じられました。(吉田紗知子)

・今週の栽培履歴調査報告 (中澤佐江子・中澤和大)

■宮崎県産 竹下さんの土付き太ごぼう・畑ごぼう

品目 ゴボウ

品種 柳川理想

栽培概要

生産者 竹下 伸太郎

住所 宮崎県都城市高城町有水

節減対象農薬 5回 当地比 5割減 (昨年 3回 7割減)

化学肥料（窒素成分） 18.0kg （昨年 14kg 1 割減）

慣行基準 17kg 削減なし

■ **台帳 NO.3514**

栽培面積 150a （昨年と同じ）

栽培本数 12,500 本/10a

予想反収：2,500kg/10a （昨年 3t/10a）

農薬は土壌消毒が増えています。（2成分）

肥料の化成窒素もすこし多くなりました。

収穫期間：2026/6/25～8/31

ネオニコチノイド農薬使用無し

■ **今季の作柄、**

気象状況 耕起～定植期 晴天 気温高め

生育～収穫期 降雨多く 曇天

物理的対策 なし

天候の影響 良い 播種後、気温が高い日が続いた

病害虫の影響 やや悪い ヒョウタンゾウムシ

実の大きさ 大玉傾向

収穫時期 早い

.....

■ **青森県産 フルーツ夢人参・山本さん**

品目 ニンジン

品種 彩誉7

特別栽培農産物

栽培責任者 有限会社ナチュラルファーム 山本 政義

住 所 青森県上北郡おいらせ町青葉3丁目50番地1641

連絡先 0176-50-1850

確認責任者 株式会社マルタ品質管理部

住 所 東京都千代田区外神田 6-5-12-3

連 絡 先 03-5818-6961

削減対象農薬 1回 当地比 5割減

化学肥料（窒素成分） 0kg 当地比 5割

（ラベル表記都合の為、実際は農薬 1回 9割、
化成肥料窒素成分 0kg 栽培期間中不使用）

表示は 5割減 5割減 で表示します。

■台帳 NO. 3515

栽培面積 300a（全人参の作付面積は 2016a）

栽培本数 約 40000 粒/10a

予想反収 約 3000kg/10a

収穫期間 2026/6/25 ～ 8/20

■ネオニコチノイド農薬使用無し

圃場により黒葉枯病対策の為、Z ボルドー(カウント 0回)を使用する場合があります。

圃場：鶉久保山 4(100a)、鶉久保 1(130a)、大曲(70a) の実績データです

■昨年の実績

昨年と同じ 3回、0kg

■今季作柄

耕起～播種～生育期 降雨少なく、気温高め、干ばつ

収穫期 降雨多く 気温低め 曇天

物理的対策 行っていない

収穫時期 普通

トンネル・ベタ掛け・露地栽培人参

コメント：

今期の当地は、降雪が例年より少し早まりトンネル栽培の播種は順調に進みましたが、その後の降雨量が少ないことと、一時的な高温によりトンネル栽培やベタ掛け栽培では立ち枯れなども発生した。

露地栽培では播種時の土壌水分が不足気味で発芽揃いはあまりよくなかった。
しかしながらその後は順調に生育しており、病害虫などの被害も発生していません。

新登場

奈良県産	益田さんのとうもろこし・おおもの
宮崎県産	竹下さんの土付き太ごぼう
宮崎県産	竹下さんの畑ごぼう

・商品案内変更

兵庫県産 李さんの丹波ピーマン…再開。入数を 36→25 に変更。
ドライフルーツ・ナッツ類の価格変更。値上げ。
長崎県産 特別栽培 なんぶ新玉ねぎ…在庫僅少
長崎県産 特別栽培 なんぶ小ねぎ…
長雨、台風の影響により数量調整の可能性あり。
山形県産 特別栽培 遠藤さん達の行者菜…
直送のみに変更。50p 入りも対応可。
兵庫県産 特別栽培 フルーツ夢人参・八木さん・小…価格変更。値下げ。

・終了

北海道産 有機栽培 一戸さんの柔らかか太ごぼう
北海道産 有機栽培 一戸さんの畑ごぼう

・6月新登場予定

北海道産 特別栽培 金子さんのさくらんぼ・紅秀峰…w29 より新登場予定
中国産 産地トレース可能松茸…w29 より新登場予定
北海道産 特別栽培 無限樹のミニトマト・キャロル 10…w29 より新登場予定

それでは、今週も御注文のほど、何卒よろしくお願い申し上げます。

有限会社アルファー

吉田清一郎